

1TH 015034
NSN:3805-17-120-5458
NSN:3805-17-120-9367
PN 015034

TECHNISCHE HANDLEIDING

Graaflaadcombinatie
JCB 4CX-M

druk 1

BEDIENING EN
GEBRUIKSONDERHOUD

Defensie Materieel Organisatie



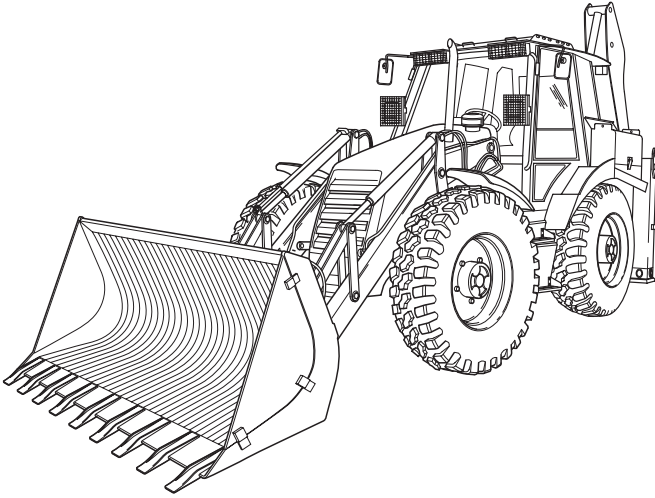
Vastgesteld door de Directeur Defensie Materieel Organisatie,
voor deze het Hoofd Productgroep Wapensystemen en Munitie,
d.d. 1 Juli 2008

1. Herkenning, beschrijving en gegevens	1
2. Veiligheidsbepalingen	2
3. Bedieningsorganen en instrumenten in de cabine	3
4. Voorzieningen buiten de cabine	4
5. Bedienen van de machine	5
6. Uitrustingsstukken	6
7. Gebruikersonderhoud	7
8. Door gebruiker uit te voeren reparaties	8
9. Ontvangst materieel	9
10. Vernieling	10
11. Trefwoorden register	11

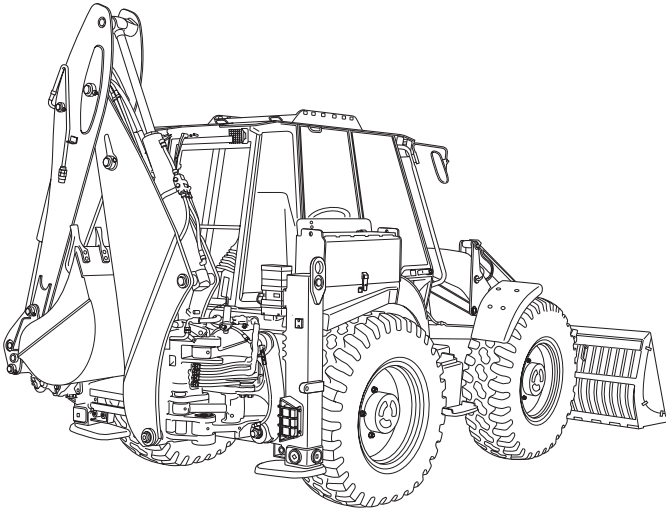
1.1 HERKENNING

1.1.1 Aanzichten

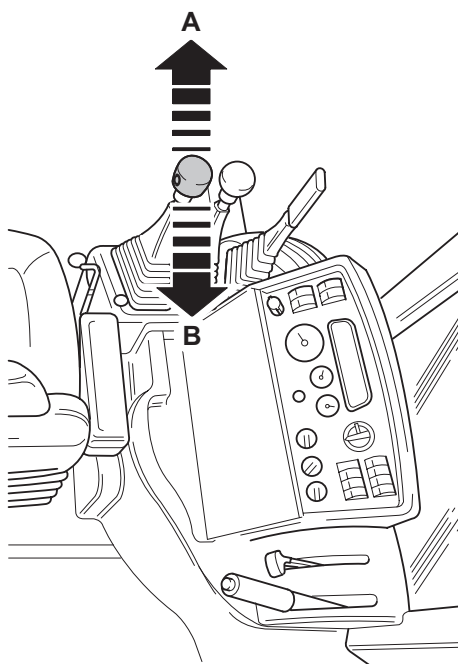
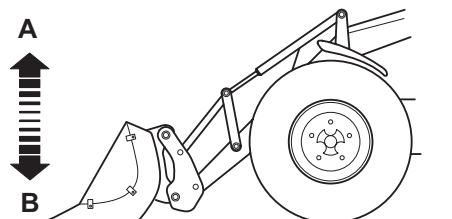
Om een algemene indruk te krijgen wordt de graaflaad combinatie vanuit de aanzichten linksvoor en rechtsachter getoond.



Afb. 1.1 Linker vooraanzicht



Afb. 1.2 Rechter achteraanzicht



Afb. 3.47

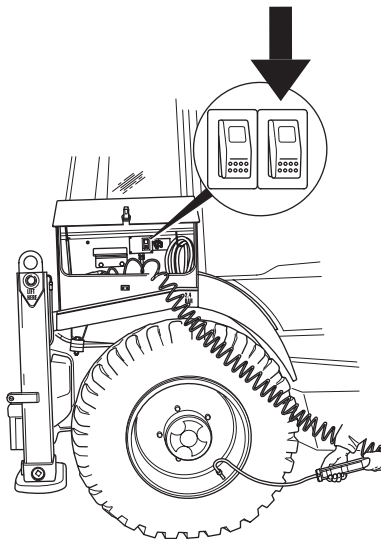
Bediening bak/hijsboom omhoog/
omlaag

- Bak/hijsboom omhoog (richting A); hendel naar voren (richting A) bewegen.
- Bak/hijsboom omlaag (richting B); hendel naar achter (richting B) bewegen.

Tijdens het omhoog en omlaag bewegen van de bak/hijsboom blijft de hoek van de bak/hijsboom ten opzichte van het grondoppervlak gelijk.

4.12 LUCHTCOMPRESSOR

De luchtcompressor bevindt zich in de bergruimte aan de rechter achterzijde van de machine.

**4**

Afb. 4.13
Schakelaar luchtcompressor

Tegen de achterwand van de bergruimte is de schakelaar voor het in/uitschakelen van de compressor aangebracht.



WAARSCHUWING

Bij langdurig gebruik kan de compressor heet worden.

5.2 WERKEN MET DE MACHINE

5.2.1 Algemeen



WAARSCHUWINGEN

Het is uitsluitend aan personen die de vereiste opleiding hebben gevolgd toegestaan de machine te bedienen.

Overschrijd nooit de machinelimieten.

Neem de algemene en bij de bedieningsorganen vermelde waarschuwingen en veiligheidsvoorschriften in acht. Neem geen risico.

Stel dat de machine door onvoorzichtig werken dreigt om te vallen, probeer dan niet nog snel de cabine te verlaten.

De machine is van een veiligheidscabine voorzien. Het is dan ook veiliger in de cabine te blijven.

5

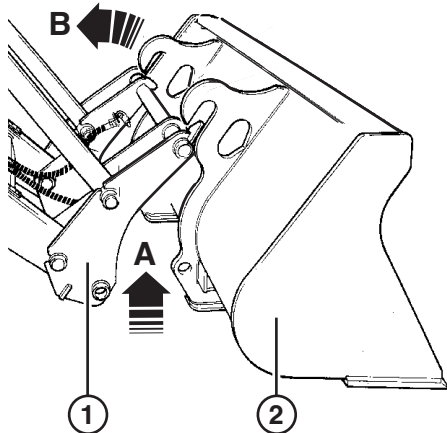
Werkterrein

- Inspecteer voor aanvang van de werkzaamheden het werkterrein op bodemgesteldheid, helling, obstakels, instortingsgevaar, elektriciteitsleidingen en andere hoogtebeperkende zaken.
- Verzekert u ervan waar mogelijk kabels en/of leidingen zich in de bodem bevinden.
- Win informatie in over zich mogelijk in de bodem bevindende explosieven of andere gevaarlijke stoffen.
- Laat geen onbevoegde personen op het werkterrein toe, zet bij voorkeur het werkterrein af.

5.2.2 Verwijderen en aanbrengen laadschopbak

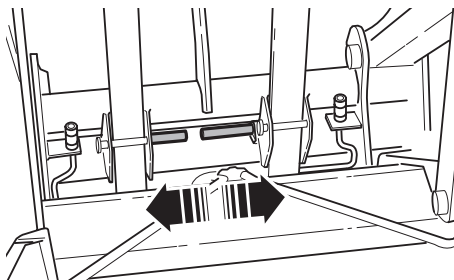
Verwijderen laadschopbak

1. Plaats de laadschopbak op een vlakke stevige ondergrond.
2. Schakel de parkeerrem in en zet de versnellingsbak in neutraal.

**Afb. 5.3**

Laadschopbak aanbrengen

3. Kantel het montageframe (1) voorover.
4. Plaats de machine in lijn voor de laadschopbak (2).
5. Schakel de parkeerrem in en zet de versnellingsbak in neutraal.
6. Beweeg het montageframe (1) omhoog (richting A), totdat de bovenzijde van het montageframe (1) inhaakt in de haken van de laadschopbak (2).
7. Kantel het montageframe (1) achterover (richting B), totdat de onderzijde van het montageframe (1) aanligt tegen de laadschopbak (2).

**Afb. 5.4**

Sluiten snelwisselsysteem

8. Sluit het snelwisselsysteem.
9. Controleer of de laadschopbak correct is vergrendeld.

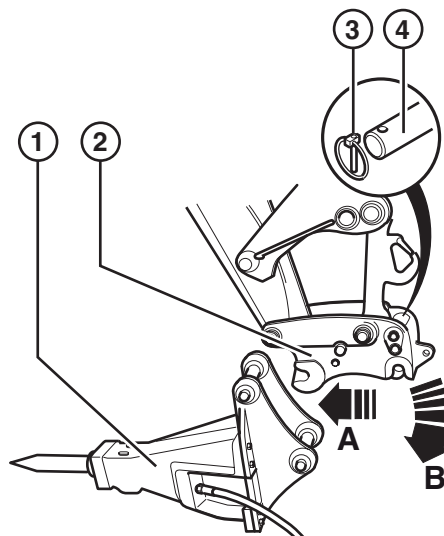
6.1 BREEKHAMER

Opmerking

Breng onder de snelkoppelingen milieudoeken aan, ter voorkoming van bodemverontreiniging.

6.1.1 Breekhamer aanbrengen en verwijderen

Aanbrengen


6

Afb. 6.1

Aanbrengen breekhamer

1. Positioneer de machine voor de breekhamer.
2. Laat de stempels neer.
3. Schakel de parkeerrem in en zet de versnellingsbak in neutraal.
4. Indien aanwezig, verwijder de borgpen (4) uit het montageframe (2).
5. Positioneer het montageframe (2) voor de breekhamer (1), zoals getoond in de afbeelding.
6. Beweeg het montageframe (2) naar de breekhamer (1) toe (richting A) en haak het montageframe (2) aan de bovenzijde in de montageplaat van de breekhamer (1).
7. Kantel het montageframe (2) naar beneden (richting B) totdat de breekhamer (1) aan het montageframe (2) is vergrendeld.

7.13 BEVEILIGINGSSTEUN

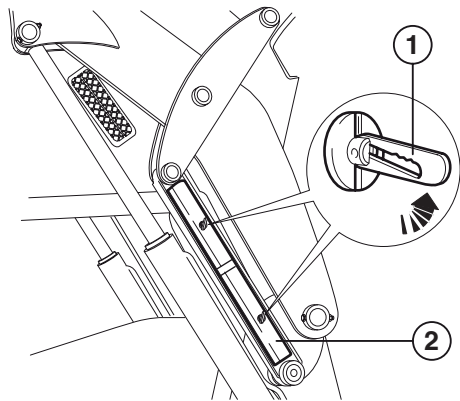
De beveiligingssteun is aan de linkerkzijde van de machine aangebracht.



WAARSCHUWING

Zorg dat niemand toegang heeft tot de cabine tijdens het aanbrengen en verwijderen van de beveiligingssteun. Zelfs bij een uitgeschakelde motor kunnen de laadarmen zakken wanneer de bedieningshendel per ongeluk wordt bediend. Sluit daarom de cabine af bij het aanbrengen en verwijderen van de beveiligingssteun

7



Afb. 7.13
Beveiligingssteun uit houder
verwijderen

Aanbrengen

1. Start de motor.
2. Verwijder het uitrustingsstuk van het montageframe.
3. Hef de laadarmen volledig.
4. Stop de motor, verwijder de sleutel uit het contact en sluit de cabine af.
5. Draai de clips (1) horizontaal.
6. Neem de beveiligingssteun (2) uit de houder.

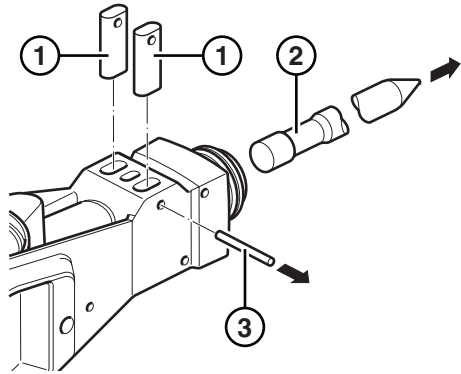
7.20 BEITEL BREEKHAMER VERVANGEN



WAARSCHUWING

De beitel van de breekhamer kan tijdens gebruik erg heet worden. Aanraking van de hete beitel kan ernstige brandwonden veroorzaken.

Draag een veiligheidsbril. Tijdens de werkzaamheden kunnen metaalsplinters weg springen.



Afb. 7.19
Beitel vervangen

1. Plaats de machine op een vlakke stevige ondergrond.
2. Plaats de breekhamer op de grond.
3. Schakel de parkeerrem in.
4. Stop de motor en verwijder de sleutel uit het contactslot.
5. Controleer of de beitel niet heet is.
6. Tik de borgpen (3) uit de breekhamer.
7. Neem de borgplaten (1) uit de breekhamer.
8. Neem de beitel (2) uit de breekhamer.
9. Reinig de beitelhouder.
10. Plaats de beitel (2) in de breekhamer.
11. Reinig de borgplaten (1) en voorzie de borgplaten (1) van vet.
12. Centreer de beitel (2) en breng de borgplaten (1) aan.
13. Breng de borgpen (3) aan.
14. Smeer de breekhamer met 4 slagen vet door.